

Hjemmestyrets bekendtgørelse nr. 10 af 15. juni 2007 om fredning af Ilulissat Isfjord

I medfør af § 16, stk. 1, § 39, stk. 5 og stk. 6, § 46, § 60, stk. 2 og stk. 4 i landstingslov nr. 29 af 18. december 2003 om naturbeskyttelse fastsættes:

Formål

§ 1. Ilulissat Isfjord, og et omkringliggende areal, beliggende i Ilulissat Kommune udlægges som fredet område, med det formål at beskytte den landskabelige skønhed samt områdets naturhistoriske, kulturhistoriske og øvrige naturværdier. Fredningen skal medvirke til at beskytte områdets natur mod nedslidning.

Afgrænsning

§ 2. Det fredede område er angivet på bilag 1. En del af det fredede område er inddelt i tre delområder.

Stk. 2. Delområde A udgør et landfast område ved Sermermiut. Området er angivet på bilag 2. Delområde B udgør den inderste marine del af Ilulissat Isfjord. Området er angivet på bilag 3. Delområde C udgør den yderste marine del af Ilulissat Isfjord. Området er angivet på bilag 3.

Generel adgang og anvendelse

§ 3. Offentligheden har adgang til det fredede område med de begrænsninger som følger af denne bekendtgørelse.

§ 4. Inden for det fredede område er det ikke tilladt at forurene søer, vandløb, fjorde, gletschere eller landområder på nogen måde eller at efterlade nogen form for affald, brugte fiskeredskaber, markeringer og videnskabeligt udstyr.

Stk. 2. Det er ikke tilladt at beskadige vegetationen eller foretage ændringer af terrænet. Al indsamling af planter samt plantedele er forbudt, jf. dog stk 3.

Stk. 3. Uanset forbudet i stk. 2 er det tilladt at indsamle plantevækst til brændsel til madlavning i forbindelse med fiskeri, jagt og fangst.

Teltslagning og brug af åben ild

§ 5. Inden for det fredede område må teltslagning og brug af åben ild kun finde sted i op til 1 døgn på samme lokalitet. Yderligere teltslagning og brug af åben ild må herefter alene finde sted på en ny lokalitet i en distance af mindst 100 meter fra den forrige anvendte lokalitet, jf. dog stk. 2.

Stk. 2. Permanente arealer til teltslagning kan udpeges af kommunalbestyrelsen i

Ilulissat Kommune efter høring af Direktoratet for Miljø og Natur. Det skal tydeligt markeres, hvor teltslagning må finde sted.

Byggeri, anlæg og færdsel

§ 6. Inden for det fredede område er det ikke tilladt at opføre bygninger eller andre faste anlæg, samt anlægge veje og stier, jf. dog stk. 2 og stk. 3.

Stk. 2. Direktoratet for Miljø og Natur kan efter høring af kommunalbestyrelsen i Ilulissat Kommune give tilladelse til opførelse af bygninger eller andre faste anlæg. Direktoratet for Miljø og Natur kan efter høring af kommunalbestyrelsen i Ilulissat fastsætte vilkår til omfang, art, placering, højde og udformning i sådan tilladelse.

Stk. 3. Inden for det fredede område kan Direktoratet for Miljø og Natur efter høring af kommunalbestyrelsen i Ilulissat Kommune give tilladelse til anlæggelse af veje og stier. Direktoratet for Miljø og Natur kan efter høring af kommunalbestyrelsen i Ilulissat fastsætte vilkår i sådan tilladelse.

Stk. 4. Inden for det fredede område er færdsel med motoriserede køretøjer, herunder snescootere, løjpermaskiner og bæltekøretøjer ikke tilladt.

Stk. 5. Undtaget for forbudet i stk. 4 er kørsel i færdselskorridorer, der fastsættes i bekendtgørelse om anvendelse af motoriserede befordringsmidler i Ilulissat Kommune.

Stk. 6. Inden for det fredede område er færdsel på cykel ikke tilladt.

Stk. 7. Stier kan befæstes med grus, træ eller andet passende materiale.

Stk. 8. I delområde A, jf. bilag 2 er det i perioden 1. april – 31. oktober, kun tilladt at færdes på de markerede stier.

Flyvninger

§ 7. Inden for det fredede område er flyvninger lavere end 1000 meter ikke tilladt af hensyn til områdets dyreliv.

Stk. 2. Undtaget fra forbudet i stk. 1 er flyvning i forbindelse med koncessioneret ruteflyvning, rednings- og eftersøgningsaktioner samt indflyvninger til de i stk. 4 nævnte landingspladser.

Stk. 3. Inden for det fredede område er landinger ikke tilladt, jf. dog stk. 4.

Stk. 4. Direktoratet for Miljø og Natur kan efter høring af kommunalbestyrelsen i Ilulissat give årlige eller flerårige tilladelser til landinger i 2 nærmere angivne områder.

Stk. 5. Direktoratet for Miljø og Natur kan efter høring af kommunalbestyrelsen i Ilulissat fastsætte vilkår i de i stk. 4 givne tilladelser.

Sejlads, opankring, oplæg og ilandsstigning

§ 8. I delområde B er sejlads ikke tilladt.

Stk. 2. Undtaget for forbudet i stk. 1 er sejlads i forbindelse med erhvervmæssig fiskeri, jagt og fangst samt sejlads i forbindelse med rednings- og eftersøgningsaktioner.

Stk. 3. I delområde C er al sejlads med fartøjer større end en tonnage på 1.000 Gross Registered Tonnes ikke tilladt.

Stk. 4. Turistsejlads inden for det fredede område, må kun ske ved anvendelse af guider med kendskab til den grønlandske natur og lovgivning om beskyttelse af naturen.

§ 9. Inden for det fredede område er opankring og oplæg af både ikke tilladt, jf. dog stk. 2.

Stk. 2. Undtaget for forbudet i stk. 1 er opankring som foretages i forbindelse med fiskeri, jagt og fangst.

§ 10. Inden for det fredede område er ilandsstigning ikke tilladt.

Stk. 2. Undtaget for forbudet i stk. 1 er ilandsstigning i forbindelse med erhvervmæssig fiskeri, jagt og fangst. Denne undtagelse gælder dog ikke ilandsstigning til område A.

Forvaltning, tilsyn og dispensation

§ 11. Direktoratet for Miljø og Natur udarbejder efter høring af kommunalbestyrelsen i Iluissat Kommune en forvaltningsplan for det fredede område.

§ 12. Kommunalbestyrelsen i Ilulissat Kommune påser overholdelsen af denne bekendtgørelse.

§ 13. Direktoratet for Miljø og Natur kan efter høring af kommunalbestyrelsen i Ilulissat Kommune meddele dispensation fra bestemmelserne i § 5 stk. 1, § 7, stk. 1 samt § 8, stk. 4 i denne bekendtgørelse, såfremt det ikke er i strid med fredningens formål.

§ 14. Overtrædelse af § 4, stk. 1 og stk. 2, § 5, stk. 1, § 6, stk. 1, stk. 4, stk. 6 og stk. 8, § 7, stk. 1 og stk. 3, § 8, stk. 1 og stk. 3-4, § 9, stk. 1 samt § 10, stk. 1, kan medføre bøde.

Stk. 2. Overtrædelse af vilkår fastsat efter § 6, stk. 2-3 samt § 7, stk. 5 kan medføre bøde.

Stk. 3. Er overtrædelsen begået af en virksomhed, som helt eller delvist ejes af staten, Grønlands Hjemmestyre, en kommune eller et kommunalt fællesskab, omfattet af landstingslov om kommunalbestyrelser og bygdebestyrelser m.v., et aktieselskab, anpartsselskab, andelselskab eller lignende, kan der pålægges virksomheden med videre, som sådan kriminalretligt ansvar. Tilsvarende gælder hvis overtrædelsen er

begået af Grønlands Hjemmestyre, en kommune eller et kommunalt fællesskab, omfattet af landstingslov om kommunalbestyrelser og bygdebestyrelser m.v.

§ 15. Bekendtgørelsen træder i kraft den 1. juli 2007.

Stk. 2. Samtidig ophæves Hjemmestyrets bekendtgørelse nr. 7 af 25. marts 2003 om fredning af Ilulissat Isfjord.

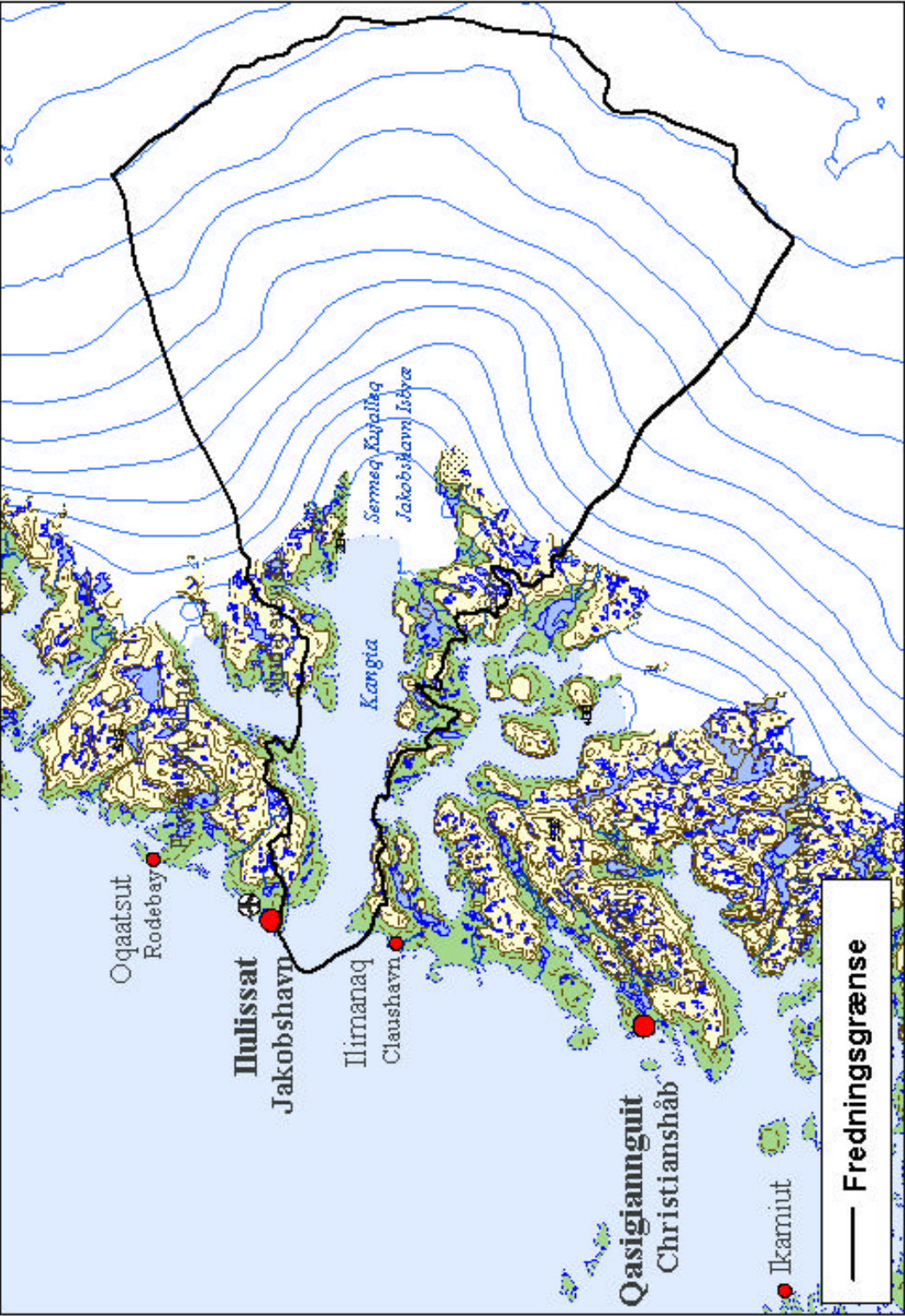
Grønlands Hjemmestyre, den 15. juni 2007

Arkalo Abelsen

/

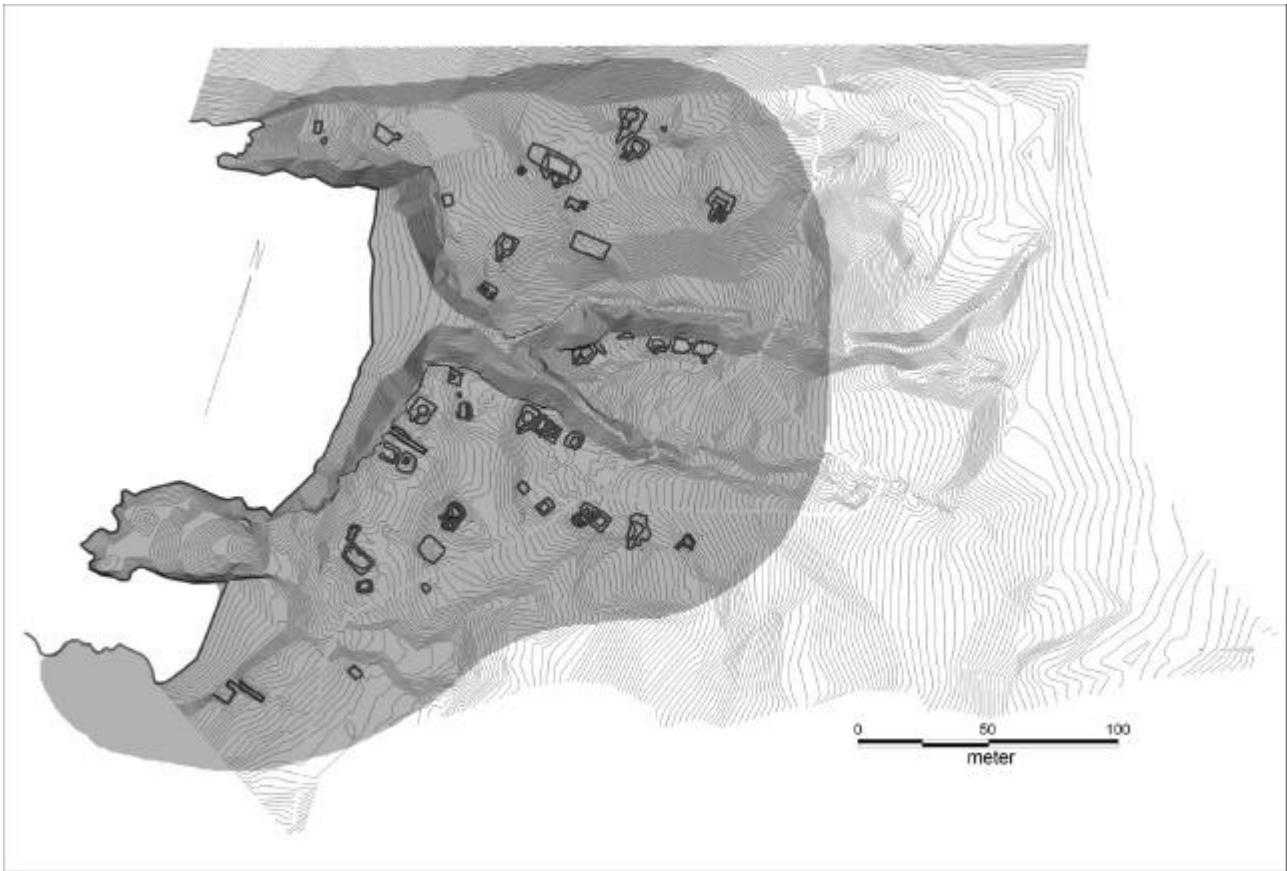
Alfred E.R. Jakobsen

Bilag 1

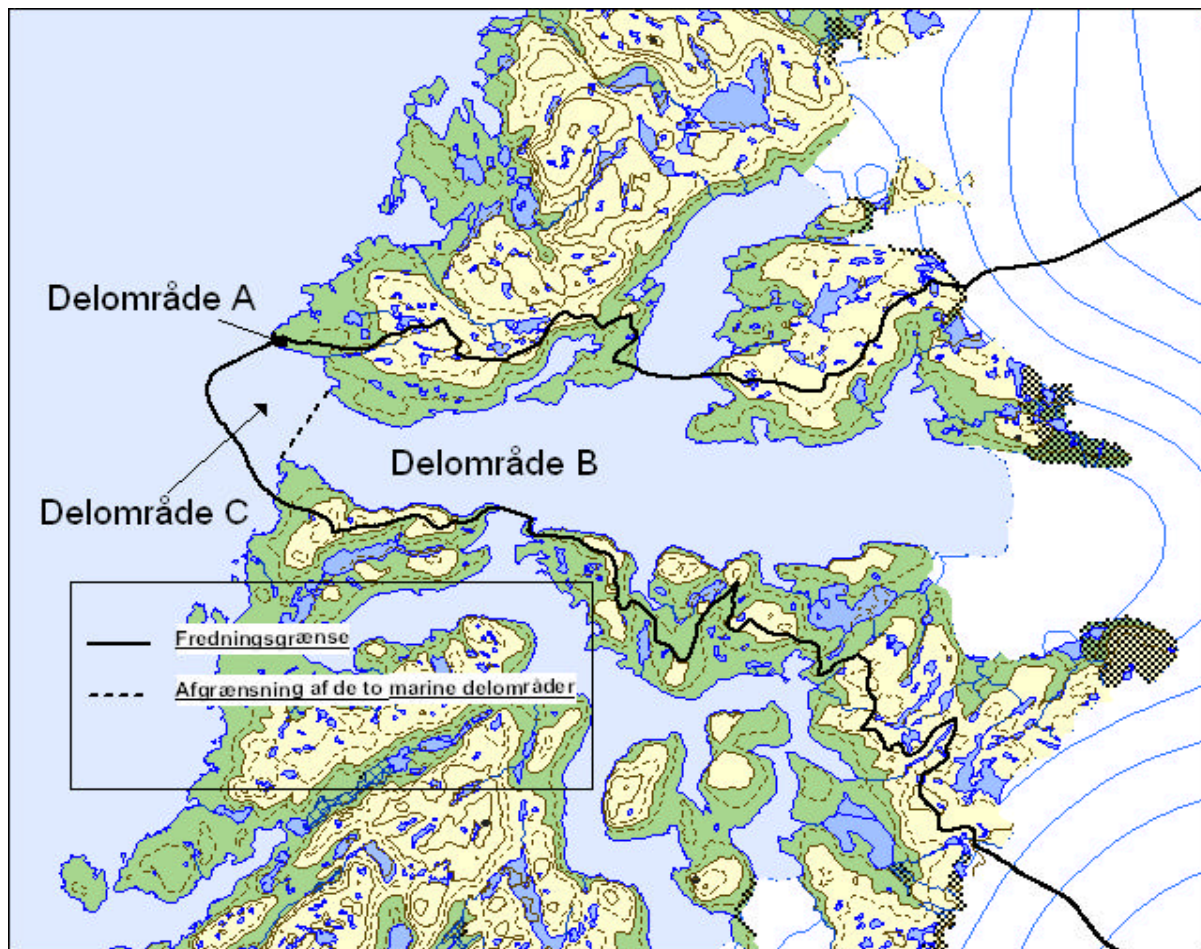


Bilag 2. Delområde A

Sermermiut



Bilag 3



Afgrensning mellem Delområde B og Delområde C er givet ved følgende:
Nordligste punkt: 51° 02' 32'' W, 69° 10' 49'' N. Sydligste punkt: 51° 05' 29'' W, 69° 08' 14'' N.